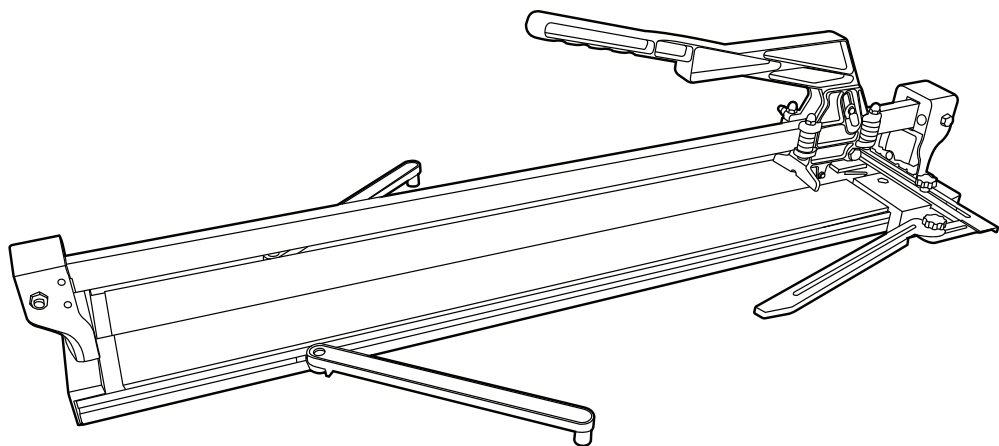


MASZYNA DO CIĘCIA GLAZURY
800MM/1200MM
PRO-GT001/PRO-GT002



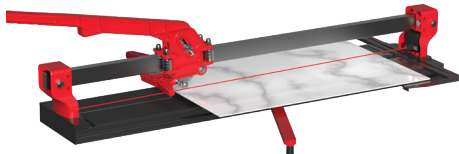
PRZYGOTOWANIE

1. Zaznacz linię cięcia, którą chcesz uzyskać

2. Umieść płytkę na prowadnicy maszyny, upewniając się, że zaznaczona linia znajduje się bezpośrednio pod kołem tnącym.

FUNKCJA LASERA

1. Laser służy jako precyzyjny wskaźnik, który pozwala na dokładne wyznaczenie linii cięcia.
2. Po ustawieniu płytki na prowadnicy włącz laser i jeżeli jest to konieczne, dostosuj jego pozycję.
3. Jeśli wiązka nie jest prawidłowo ustawiona, skalibruj ją za pomocą klucza imbusowego (1,5 mm), aby była w linii z kołem tnącym.



CIĘCIE

1. Umieść koło tnące na tylnej krawędzi płytki i wykonaj wstępne nacięcie

2. Przesuń koło do przodu, naciskając uchwyt w dół ze średnim naciskiem.

Ważne jest, aby wykonywać jeden ciągły ruch, nacinając powierzchnię tylko raz.

3. Zbyt mocny nacisk może skrócić żywotność koła tnącego, a zbyt słaby może skutkować niewyraźnym nacięciem.



ŁAMANIE

1. Po zakończeniu nacinania umieść łamacz w przedniej części płytki.

2. Zwiększ nacisk na rączkę, aż płytka pęknie wzdłuż wykonanej linii cięcia.

UWAGA: Używaj umiarkowanej siły, aby uniknąć uszkodzenia maszyny lub płytki.



KONSERWACJA

1. Po zakończeniu pracy usuń resztki materiału z prowadnicy i mechanizmu ślizgowego.

2. Regularnie smaruj mechanizm ślizgowy oraz koło tnące.

3. Przechowuj urządzenie w suchym miejscu, najlepiej w pudełku.

UWAGI

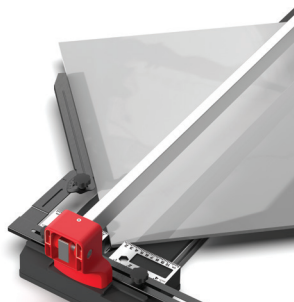
1. Używaj maszyny na stabilnej, płaskiej powierzchni, aby uniknąć zniekształceń podstawy.
2. Jeśli cząsteczki płytki dostaną się do mechanizmu ślizgowego, maszyna może nie działać płynnie.
3. Jeśli nie wiesz, jak dokonać regulacji, nie demontuj żadnych części oprócz tych, wskazanych w instrukcji (łamacza, koła tnącego i prowadnicy).
4. Nie przekraczaj maksymalnych wymiarów płytek zalecanych przez producenta.

MOŻLIWOŚĆ CIĘCIA POD RÓŻNYMI KĄTAMI

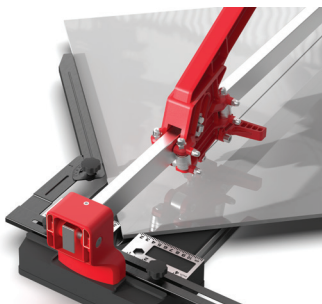
1. Ustaw płytkę tak, aby krawędź, która ma być ścięta znajdowała się w linii cięcia
2. Ustaw głowicę tnącą pod odpowiednim kątem
3. Delikatnie przesuwaj płytkę wzdłuż prowadnicy, utrzymując równomierny nacisk.



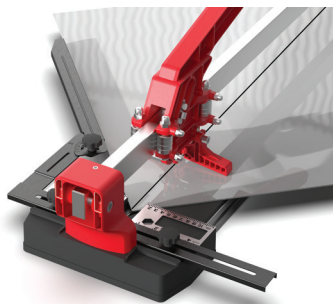
1.



2.



3.



ŚRODKI OSTROŻNOŚCI

Nie patrzeć bezpośrednio na źródło promienia laserowego. Może to spowodować uszkodzenie wzroku.

Z tego powodu nie ustawiać przyrządu na wysokości oczu.

Przed rozpoczęciem użytkowania, po transporcie, również po upadku, sprawdzić czy ustawienia przyrządu nie uległy naruszeniu. Dokładność pracy leży całkowicie po stronie użytkownika, dlatego przypominamy o regularnym kontrolowaniu poprawności działania przyrządu.

Obchodzenie się z przyrządem. Jest to przyrząd precyzyjny i dlatego należy obchodzić się z nim ze specjalną troską.

Chronić przyrząd przed wstrząsami, upadkami i wibracjami.

Jeżeli przyrząd ma być przez dłuższy czas nieużywany należy wyjąć baterie. Czyścić miękką, suchą ściereczką.

Nie używać detergentów i substancji żrących.



Tego produktu nie należy wyrzucać razem z innymi odpadami domowymi. Użytkownik jest odpowiedzialny za dostarczenie zużytego sprzętu do wyznaczonego punktu gromadzenia zużytych urządzeń elektrycznych i elektronicznych. Przekreślony kontener kołowy na odpady wskazuje na selektywne zbieranie sprzętu elektrycznego i elektronicznego. Selektywna zbiórka i recykling tego typu odpadów przyczyniają się do ochrony zasobów naturalnych oraz zapobiegają potencjalnym negatywnym skutkom dla środowiska i zdrowia ludzi mogącym powstać przy niewłaściwym usuwaniu produktu. Dalsze informacje można uzyskać u odpowiednich władz lokalnych lub w miejscu zakupu produktu.

OSTRZEŻENIE:

Nieprzestrzeganie tej instrukcji może skutkować poważnymi obrażeniami ciała oraz uszkodzeniem mienia.



